



**МИНИСТЕРСТВО ПО УПРАВЛЕНИЮ  
ИМУЩЕСТВОМ И ГРАДОСТРОИТЕЛЬНОЙ  
ДЕЯТЕЛЬНОСТИ ПЕРМСКОГО КРАЯ**

**П Р И К А З**

29.12.2023

№ 31-02-1-4-2547

┌ Об установлении публичного  
сервитута в целях эксплуатации  
объекта электросетевого хозяйства  
регионального значения

В соответствии со статьей 23, главой V.7 Земельного кодекса Российской Федерации, статьей 3.6 Федерального закона от 25 октября 2001 г. № 137-ФЗ «О введении в действие Земельного кодекса Российской Федерации», пунктом 7 части 1 статьи 3 Закона Пермского края от 01 июля 2009 г. № 463-ПК «О полномочиях органов государственной власти Пермского края в сфере земельных отношений», постановлением Правительства Пермского края от 27 октября 2009 г. № 780-п «Об утверждении Схемы территориального планирования Пермского края», постановлением Правительства Пермского края от 04 августа 2021 г. № 542-п «О внесении изменений в Положение о Министерстве по управлению имуществом и градостроительной деятельности Пермского края, утвержденное постановлением Правительства Пермского края от 15 декабря 2006 г. № 88-п», пунктом 3.43<sup>7</sup> Положения о Министерстве по управлению имуществом и градостроительной деятельности Пермского края, утвержденного постановлением Правительства Пермского края от 15 декабря 2006 г. № 88-п, приказом Министерства по управлению имуществом и градостроительной деятельности Пермского края от 02 июня 2022 г. № 31-02-1-4-998 «О делегировании права подписи», на основании ходатайства об установлении публичного сервитута уполномоченного представителя публичного акционерного общества «Россети Урал» (далее – ПАО «Россети Урал» (ОГРН 1056604000970, ИНН 6671163413)) от 20 ноября 2023 г. № б/н (вх. № ГУ31-02-1-25-2383 от 01 декабря 2023 г.)

**ПРИКАЗЫВАЮ:**

1. Установить на 49 (сорок девять) лет в целях эксплуатации объекта электросетевого хозяйства регионального значения ВЛ 110 кВ Ирень-Бизяр от опоры 176 до опоры 198, ц. левая, правая, входящего в состав электросетевого комплекса «Горка» с линиями электропередачи, трансформаторными подстанциями и распределительными пунктами, с кадастровым номером 59:00:0000000:7730 (номер и дата государственной



регистрации права № 59-59-14/054/2008-156 от 28 июля 2008 г.), публичный сервитут в отношении земельных участков и земель согласно приложению № 1 (далее – Земельные участки, Земли).

2. Утвердить границы публичного сервитута в соответствии с прилагаемым описанием местоположения границ на кадастровом плане территории согласно приложению № 2.

3. Плата за публичный сервитут не устанавливается.

4. Срок, в течение которого использование Земельных участков (их частей), Земли в соответствии с их разрешенным использованием будет невозможно или существенно затруднено, в связи с осуществлением публичного сервитута (при наличии таких обстоятельств): ежегодно с 1 января по 31 декабря (в период плановых (ремонтных) работ).

5. Порядок установления зон с особыми условиями использования территорий и содержание ограничений прав на земельные участки определен Правилами установления охранных зон объектов электросетевого хозяйства и особых условий использования земельных участков, расположенных в границах таких зон, утвержденными Постановлением Правительства Российской Федерации от 24 февраля 2009 г. № 160.

6. ПАО «Россети Урал» привести Земельные участки (их части), Земли в состояние, пригодное для использования в соответствии с видом разрешенного использования, снести инженерное сооружение, размещенное на основании публичного сервитута, в сроки, предусмотренные пунктом 8 статьи 39.50 Земельного кодекса Российской Федерации.

7. Отделу распоряжения земельными участками управления земельных отношений Министерства по управлению имуществом и градостроительной деятельности Пермского края (далее – Министерство) в течение пяти рабочих дней со дня принятия настоящего приказа:

7.1. разместить настоящий приказ на официальном сайте Министерства <https://migd.permkrai.ru/>;

7.2. направить копию настоящего приказа в орган регистрации прав;

7.3. направить копию настоящего приказа в ПАО «Россети Урал», а также сведения о лицах, являющихся правообладателями Земельных участков, сведения о лицах, подавших заявления об учете их прав (обременений прав) на земельные участки, способах связи с ними, копии документов, подтверждающих права указанных лиц на земельные участки.

8. Контроль за исполнением приказа оставляю за собой.

Заместитель министра



К.М. Хайруллина



Перечень земельных участков (земель),  
в отношении которых устанавливается публичный сервитут

№ п.п.	Кадастровый номер земельного участка, адрес или иное описание местоположения таких земельных участков
1	59:32:0000000:112 (об. 59:32:5330001:5); Пермский край, Пермский район, Платошинское с/п
2	59:32:0000000:12958; Пермский край, Пермский муниципальный район, Кукуштанское сельское поселение, п. Кукуштан, ВЛ-110 кВ Ирень-Бизяр от опоры №176 до опоры 198 ц.левая, правая
3	59:32:0000000:13107; Пермский край, Пермский р-н, на земельном участке расположена ВЛ-110 кВ Ирень-Бизяр от опоры 176 до опоры 198 ц.левая, правая
4	59:32:0000000:14527; Пермский край., Пермский р-н., п. Кукуштан
5	59:32:0000000:38 (об. 59:32:0010003:4181); Пермский край, Пермский район
6	59:32:0000000:8514; Пермский край, Пермский район, а/д "Кукуштан (по ул. Сибирский тракт) - Платошино"
7	59:32:0010003:1281; край Пермский, р-н Пермский, с/п Кукуштанское, п. Кукуштан, ул. 1-я Заводская, дом 2, кв. № 1
8	59:32:0010003:1730; край Пермский, р-н Пермский, с/п Кукуштанское, п. Кукуштан, ул. 1-я Заводская, дом 2-2
9	59:32:0010003:1731; край Пермский, р-н Пермский, с/п Кукуштанское, п. Кукуштан, ул. 1-Заводская, дом 8, квартира 1
10	59:32:0010003:5235; край Пермский, р-н Пермский, с/п Кукуштанское, п. Кукуштан, ул. Заводская 1-я, 1а
11	59:32:0010003:9326; Пермский край, Пермский р-н, п. Кукуштан, ул. Заводская 1-я
12	59:32:5120004:33; край Пермский, р-н Пермский, с/п Кукуштанское, п. Кукуштан, ул. Старые геологи, 7
13	59:32:5160006:1315; Пермский край, Пермский муниципальный район, Кукуштанское сельское поселение
14	59:32:5160006:1597; 59, р-н Пермский, Пермский край, Пермский район, Кукуштанское сельское поселение
15	59:32:5160006:1717; Пермский край, Пермский район, Кукуштанское с/п, западнее с. Курашим
16	59:32:5160006:1718; Пермский край, Пермский район, Кукуштанское с/п, западнее с. Курашим

17	59:32:5160006:1722; Пермский край, Пермский район, Кукуштанское с/пос., севернее с.Платошино
18	59:32:5160006:1723; Пермский край, Пермский район, Кукуштанское с/пос., севернее с.Платошино
19	59:32:5160006:1899; Пермский край, Пермский район
20	59:32:5160006:1911; Пермский край, Пермский район
21	59:32:5160006:286; край Пермский, р-н Пермский, с/п Кукуштанское, с. Курашим
22	59:32:5330001:13; Пермский край, Пермский р-н, на земельном участке расположена ВЛ-110 кВ Ирень-Бизяр от опоры 176 до опоры 198 ц.левая, правая
23	59:32:5330001:14; Пермский край, Пермский район, Платошинское с/п
24	59:32:0000000; Пермский край, Пермский муниципальный округ
25	59:32:0010003; Пермский край, Пермский муниципальный округ
26	59:32:5120004; Пермский край, Пермский муниципальный округ
27	59:32:5160006; Пермский край, Пермский муниципальный округ



## ОПИСАНИЕ МЕСТОПОЛОЖЕНИЯ ГРАНИЦ

Зона публичного сервитута для эксплуатации объекта электросетевого хозяйства ВЛ 110 кВ Ирень-Бизяр от опоры 176 до опоры 198, ц. левая, правая  
(наименование объекта, местоположение границ которого описано (далее - объект))

### Раздел 1

Сведения об объекте		
№ п/п	Характеристики объекта	Описание характеристик
1	2	3
1	Местоположение объекта	Российская Федерация, Пермский край, Пермский муниципальный округ
2	Площадь объекта +/- величина погрешности определения площади (Р+/- Дельта Р)	251576 кв.м ± 113 кв.м
3	Иные характеристики объекта	Публичный сервитут устанавливается в целях эксплуатации объекта электросетевого хозяйства ВЛ 110 кВ Ирень-Бизяр от опоры 176 до опоры 198, ц. левая, правая (согласно п.1 ст. 39.37 «Земельного кодекса Российской Федерации» от 25.10.2001 г. №136-ФЗ (далее – ЗК РФ); согласно ч. 4 ст. 3.6 Федерального закона от 25.10.2001 года № 137-ФЗ «О введении в действие Земельного кодекса Российской Федерации» плата за публичный сервитут не устанавливается. Срок установления публичного сервитута - сорок девять лет (согласно п.1 ст. 39.45 ЗК РФ).



## Раздел 2

Сведения о местоположении границ объекта					
1. Система координат <u>МСК-59, зона 2</u>					
2. Сведения о характерных точках границ объекта					
Обозначение характерных точек границ	Координаты, м		Метод определения координат характерной точки	Средняя квадратическая погрешность положения характерной точки ( $M_t$ ), м	Описание обозначения точки на местности (при наличии)
	X	Y			
1	2	3	4	5	6
1	476569.21	2248133.22	Метод спутниковых геодезических измерений (определений)	0.10	–
2	476601.92	2248148.92	Метод спутниковых геодезических измерений (определений)	0.10	–
3	476765.04	2248296.18	Метод спутниковых геодезических измерений (определений)	0.10	–
4	476961.95	2248469.56	Метод спутниковых геодезических измерений (определений)	0.10	–
5	477179.68	2248657.34	Метод спутниковых геодезических измерений (определений)	0.10	–
6	477573.46	2249004.37	Метод спутниковых геодезических измерений (определений)	0.10	–
7	477912.36	2249297.73	Метод спутниковых геодезических измерений (определений)	0.10	–
8	478202.71	2249564.45	Метод спутниковых геодезических измерений (определений)	0.10	–
9	478290.59	2249642.91	Метод спутниковых геодезических измерений (определений)	0.10	–
10	478360.96	2249710.21	Метод спутниковых геодезических измерений (определений)	0.10	–
11	478436.98	2249931.58	Метод спутниковых геодезических измерений (определений)	0.10	–
12	478069.91	2250919.20	Метод спутниковых геодезических измерений (определений)	0.10	–
13	477984.38	2251134.40	Метод спутниковых геодезических измерений (определений)	0.10	–



14	477707.54	2251371.47	Метод спутниковых геодезических измерений (определений)	0.10	–
15	477522.54	2251526.84	Метод спутниковых геодезических измерений (определений)	0.10	–
16	476935.71	2252031.95	Метод спутниковых геодезических измерений (определений)	0.10	–
17	476904.48	2251995.50	Метод спутниковых геодезических измерений (определений)	0.10	–
18	477491.40	2251490.31	Метод спутниковых геодезических измерений (определений)	0.10	–
19	477676.47	2251334.88	Метод спутниковых геодезических измерений (определений)	0.10	–
20	477944.16	2251105.61	Метод спутниковых геодезических измерений (определений)	0.10	–
21	478025.09	2250902.03	Метод спутниковых геодезических измерений (определений)	0.10	–
22	478386.03	2249931.00	Метод спутниковых геодезических измерений (определений)	0.10	–
23	478319.34	2249736.83	Метод спутниковых геодезических измерений (определений)	0.10	–
24	478258.01	2249678.17	Метод спутниковых геодезических измерений (определений)	0.10	–
25	478170.49	2249600.03	Метод спутниковых геодезических измерений (определений)	0.10	–
26	477880.47	2249333.62	Метод спутниковых геодезических измерений (определений)	0.10	–
27	477541.83	2249040.48	Метод спутниковых геодезических измерений (определений)	0.10	–
28	477148.12	2248693.50	Метод спутниковых геодезических измерений (определений)	0.10	–
29	476930.41	2248505.75	Метод спутниковых геодезических измерений (определений)	0.10	–
30	476733.10	2248332.00	Метод спутниковых геодезических измерений (определений)	0.10	–
31	476574.90	2248189.19	Метод спутниковых	0.10	–



			геодезических измерений (определений)		
32	476544.34	2248174.52	Метод спутниковых геодезических измерений (определений)	0.10	–
1	476569.21	2248133.22	Метод спутниковых геодезических измерений (определений)	0.10	–

3. Сведения о характерных точках части (частей) границы объекта

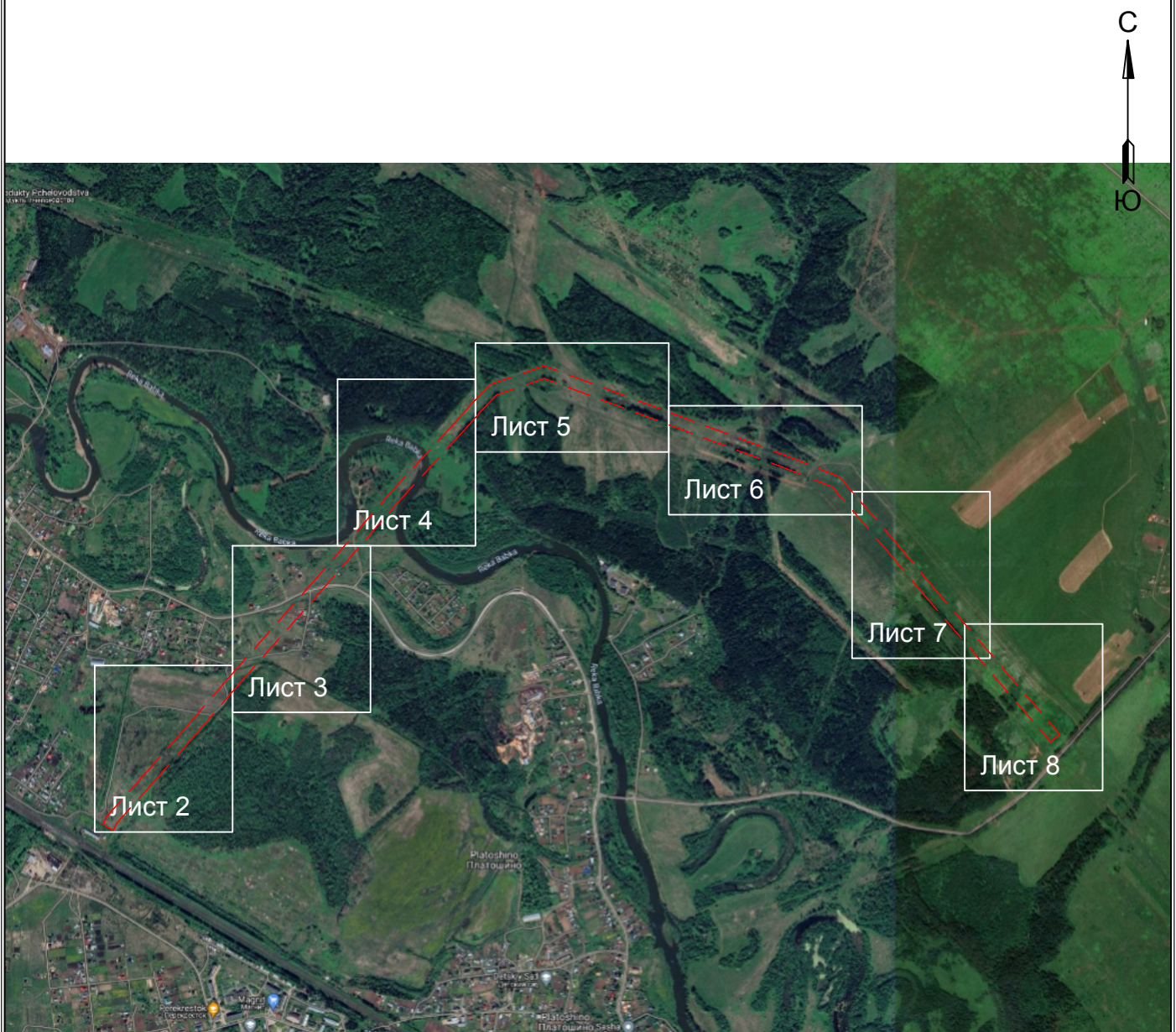
Обозначение характерных точек части границы	Координаты, м		Метод определения координат характерной точки	Средняя квадратическая погрешность положения характерной точки ( $M_t$ ), м	Описание обозначения точки на местности (при наличии)
	X	Y			
1	2	3	4	5	6
–	–	–	–	–	–





**Схема расположения границ публичного сервитута  
для эксплуатации объекта  
ВЛ 110 кВ Ирень-Бизяр от опоры 176 до опоры 198, ц. левая, правая**

**Обзорная схема границ объекта землеустройства**



**УСЛОВНЫЕ ОБОЗНАЧЕНИЯ**



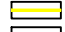

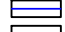

- |  |   |
|--|---|
|  - границы устанавливаемого публичного сервитута                      | ● 1 - обозначение характерной точки границы устанавливаемого публичного сервитута |
|  - охранный зона объекта электросетевого хозяйства                    | :123 - кадастровый номер земельного участка                                       |
|  - ось линии, контур объекта  | 59:32:0000000 - кадастровый номер квартала  |
|  - границы муниципального образования, населенных пунктов             | г. Пермь - наименование муниципального образования, населенного пункта            |
|  - границы кадастрового квартала                                      |   |
|  - границы земельных участков, попадающих в зону публичного сервитута |   |



Схема расположения границ публичного сервитута  
для эксплуатации объекта  
ВЛ 110 кВ Ирень-Бизяр от опоры 176 до опоры 198, ц. левая, правая

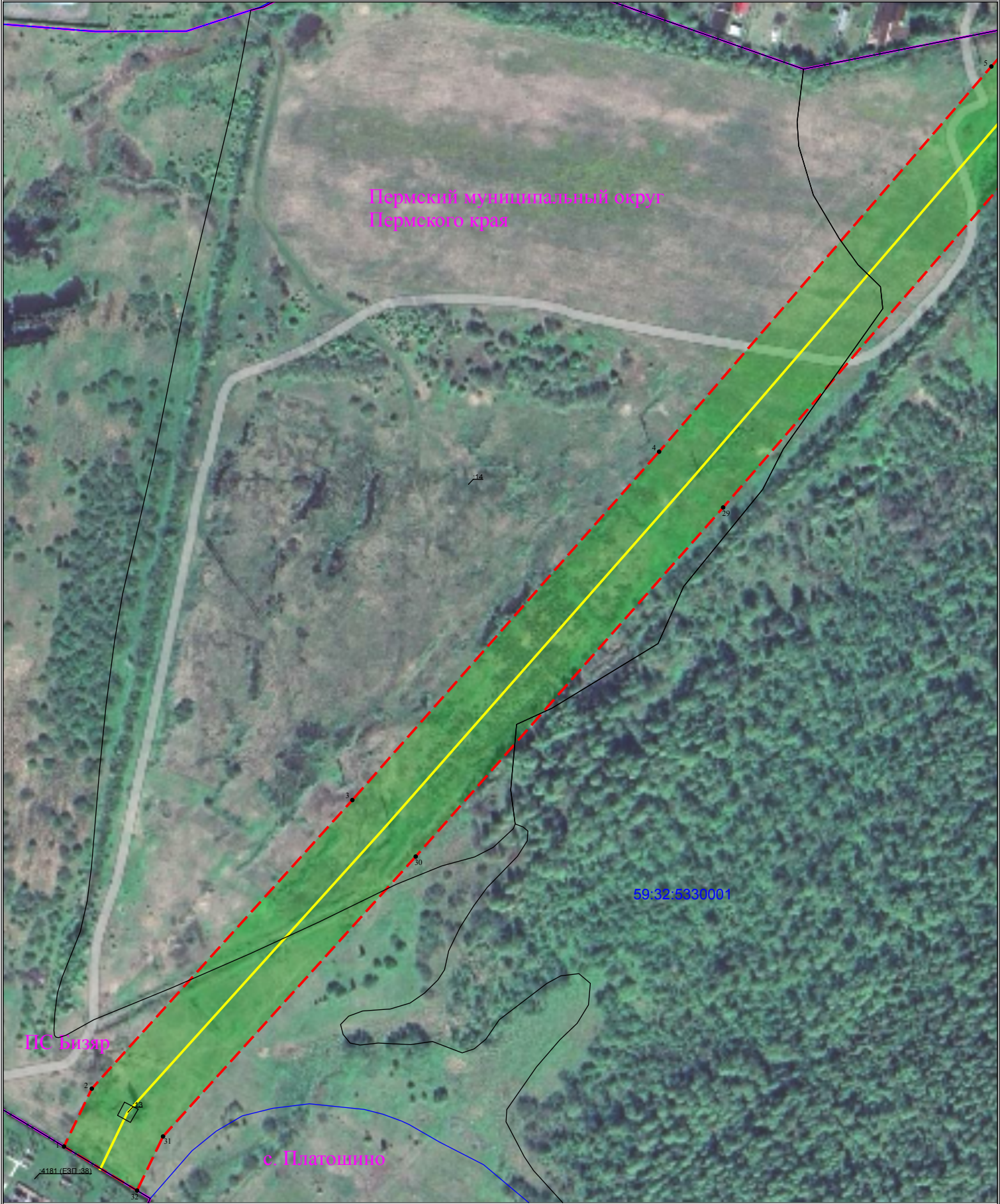


Схема расположения границ публичного сервитута  
для эксплуатации объекта  
ВЛ 110 кВ Ирень-Бизяр от опоры 176 до опоры 198, ц. левая, правая



Схема расположения границ публичного сервитута  
для эксплуатации объекта  
ВЛ 110 кВ Ирень-Бизяр от опоры 176 до опоры 198, ц. левая, правая

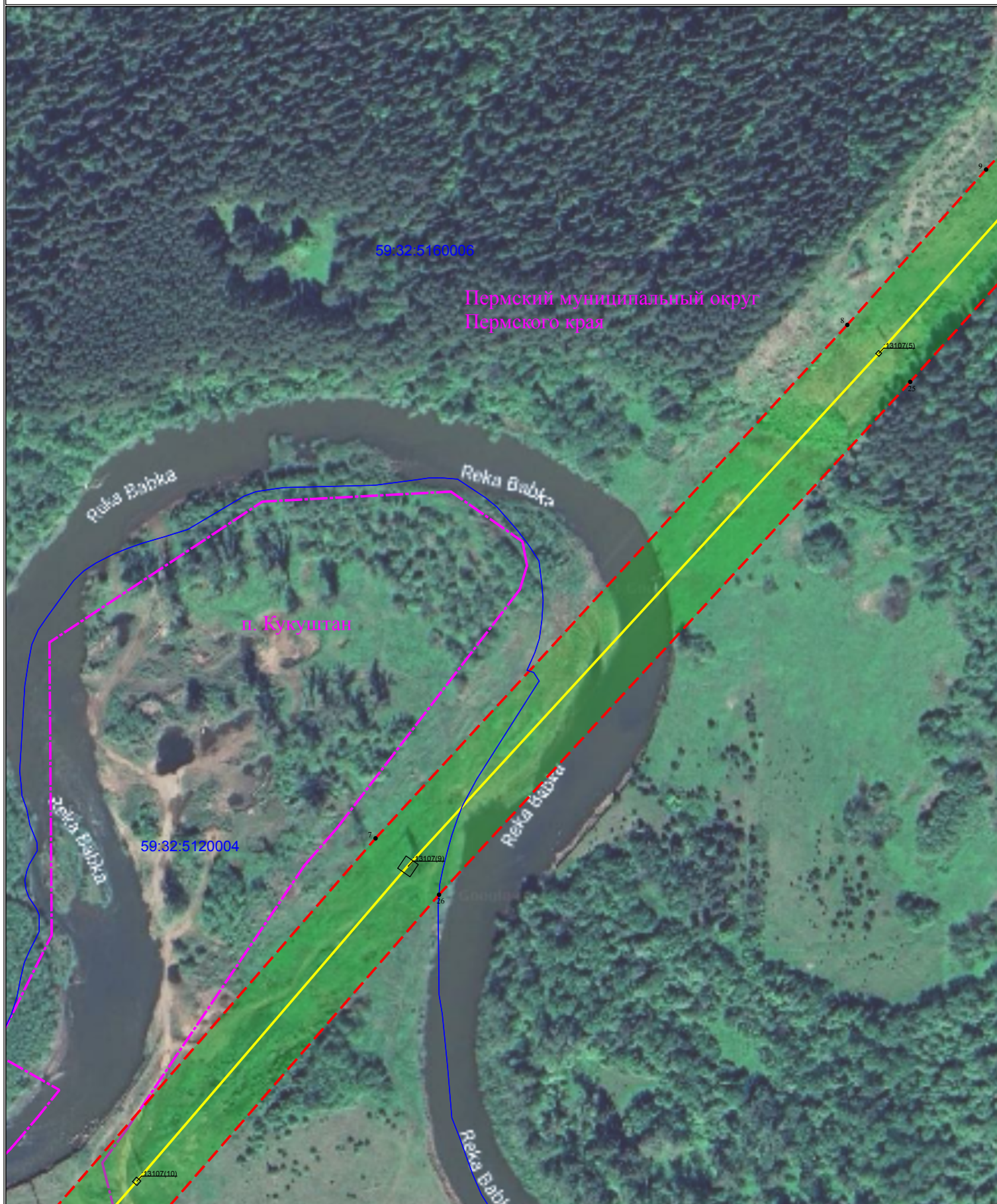


Схема расположения границ публичного сервитута  
для эксплуатации объекта  
ВЛ 110 кВ Ирень-Бизяр от опоры 176 до опоры 198, ц. левая, правая



Масштаб 1:2000

Лист 5 из 8

Условные обозначения приведены на Листе 1

Схема расположения границ публичного сервитута  
для эксплуатации объекта  
ВЛ 110 кВ Ирень-Бизяр от опоры 176 до опоры 198, ц. левая, правая



Пермский муниципальный округ  
Пермского края

Масштаб 1:2000

Лист 6 из 8

Условные обозначения приведены на Листе 1

Схема расположения границ публичного сервитута  
для эксплуатации объекта  
ВЛ 110 кВ Ирень-Бизяр от опоры 176 до опоры 198, ц. левая, правая



Схема расположения границ публичного сервитута  
для эксплуатации объекта  
ВЛ 110 кВ Ирень-Бизяр от опоры 176 до опоры 198, ц. левая, правая



Пермский муниципальный округ  
Пермского края

59:32:5160006